



**PÕLVA VALLA**  
**LEEVIJÕE KÜLA arengukava 2020-2027**

KINNITATUD LEEVIJÕE KÜLA  
ÜLDKOOSOLEKUL 30.01.2020.

# SISUKORD

1. SISSEJUHATUS .....	3
2. LEEVIJÕE KÜLA .....	4
2.1. Küla ajalugu .....	4
2.2 Küla asukoht.....	7
2.3.Küla elanikkond .....	7
2.4. Küla looduslikud olud .....	8
2.5. Küla sotsiaalmajanduslikud olud .....	8
2.6. Küla taristu .....	9
2.7. Elekter, side, internet.....	10
2.8. Jäätmete käitlemine .....	10
2.9. Sotsiaalne taristu .....	10
2.10. Külaelanike koostöö.....	10
3. KOKKUVÕTE KÜLA OLUKORRAST.....	12
4. KÜLA VAJADUSED.....	15
5. KÜLA TULEVIKUPILT AASTAKS 2027.....	16
6. ARENGUEELISTUSED JA TEGEVUSTE ÜLDEESMÄRGID .....	17
7. TEGEVUSKAVA AASTANI 2027 .....	18
8. ARENDUSKAVA JÄLGIMINE, MUUTMINE JA ARUANDMINE .....	23
LISA 1. Lõviküll/ Leevijõe küla kaart enne 1917 aastat .....	24
LISA 2. Leevijõe küla kaart koos küla piiri taastamis ettepanekuga.....	25
LISA 3. Leevijõe küla kaart aastast 1939 .....	26

## 1. SISSEJUHATUS

Leevijõe küla arengukava on valminud perioodil 23. mai 2019 kuni jaanuar 2020.

Arengukava koostamise alustamiseks on kokku kutsutud mitu koosolekut. SWOT analüüsi ja tegevuskava koostamise toimkonnas löid kaasa Paavo Kõiv, Kuulo Kade, Ene Õkva, Hillar Õkva, Enn Kulp ja Harri Puusepp.

Küla arengukava sisaldab arenguvisioni ja konkreetseid tegevusi aastateks 2020-2027. Arengukava on heaks alusmaterjaliks erinevatest fondidest investeeringute taotlemiseks, heidab põgusa pilgu küla ajaloole ja konkretiseerib teemasid, mis küla eluolus täna aktuaalsed. Arengukava ei ole dogma ja seega saab ja tuleb seda dokumenti käsitleda kui ajas muutuvat tegevusjuhust.

## 2. LEEVIJÕE KÜLA

### 2.1. Küla ajalugu

**Leevijõe küla**, on esmakordselt leidnud kajastamist **1534.** aastal. Siis oli küla nimeks **Lewenkuyll**. 1582. aastal on allikates mainitud küla nimeks **Liewikula** ja 1588. aastal **Lewikula**. 1627. aastal on nime kujuks **Lewakuella (Levi-Küllä)** ja 1638. aastal **Lewo kylle**. 1829. aastast **Dorff Löweküll**, 1844. a **Hoflage Lewiküll**. Küla nimi on algselt Leeviküla, mis XX saj lühenes kujuks Leevi ja muudeti 1977. aastal Leevijõeks, et eristada teistest Leevi-nimelistest paikadest.

1582 a kuulus külale 4 adramaad, millest haritud oli 1,5 adramaad ja kus asus neli talu ja veski. Põline taluadramaa oli 16. sajandil 24–36 riia vakamaad ehk 8–12 hektarit põllumaad (E.K. täpsustus).

1684. aastal oli meie elanike arv oluliselt kasvanud ja küündis 11 taluni, millest seitse asusid Leevi jõe “silmuse” idakaldal, eeldatavalt Sepa ja Tammiku talu vahemikus. Kolm talu asus Leevi jõe kaldal Leevi vesiveskist kuni 0,5 km ülalpool ja üks talu paiknes alamjooksul hilisema Savikoja (?) piirkonnas.

Võrdluseks võib tuua, et Mustamõisa külas, ehk siis Vastse-Kuustes oli 1688. aastal vaid viis kuni kuus talu.

1758. ja 1834. aastal oli külas 17 talu, millest oli 1850. aastal rajatud Leevi kõrvalmõisa tõttu järele jäänud vaid 10 talu (lõhuti viis nn Jõeküla talu, mis asusid Leevi jõe alamjooksul).

1839 aastal välja antud Rückergi kaardil paiknesid kõik talud Leevijõe vasakul kaldal reas, alustades praegusest Otsa talust ja lõpetades Valli taluga. Osa talusid oli veel praeguse Kase-Lätte-Käsperi talude kohal.

Peale 1872. aasta mõõdistusi jäi külla seitse vanatalu: Karla, Otsa, Paabo, Raudsepa, Sepa, Soe, Tõnnu. Vanatalud müüdi päriseks 1874.-1879. a, neist esimesena Soe, Raudsepa ja Otsa.

Leevi küla tähtsamad objektid läbi aastasade on olnud:

**Leevi vesiveski** - on olnud olemas enne aastat 1582., mil esmakordselt on leidnud mainimist ajaloo ürikutes. Veski asus nii villa ketramise kui ka kraasimise tööstus. Samas oli ka kõrts, mis suleti 20 sajandi algul. Ruume kasutati hiljem koorejaamana. Hoone põles 1932. aasta

paiku maha.

**Leevi kõrts** – oli Vesiveskiga ühes hoones.

**Kilgi talu (Kilgi pood)** - endise Leevi vesiveski lähedal, teisel pool teed. Põles maha 1945. aastal.

**Kullaugu** - Soe talu maadel metsa ja raudtee ääres kaks kivikalmet kust vanasti olevat raha otsitud ja ka leitud. (kohalik allikas). Asub raudtee ülesõidukohast ca 400 m Valgemetsa poole. Kalmeid oli mitu ja ühest neist olla leitud kulda, mis asunud süte hulgas, savipotis.

**Leevi jõgi** – tungib Leevi küla juures läänest suure silmusena Leevikülla. Suubub Ahja jõkke Koorveres. Leevi jõgi saab alguse Ööbikujärvest. Leevijõe pikkuseks on 42,9 km. Kuulub „Lõhe, jõeforelli, meriforelli ja harjuse kudemis- ja elupaikade” nimistusse. Kevadine maksimaalne vooluhulk Leeviküla lõikes on ca 25 m<sup>3</sup>/s.

**Leevi kõrvalmõis (ka karjamõis)** - asus Valli asundustalu kohal ja kandis varem nime Lewiküll. Mainitud on esmakordselt 1829. aastal. Sel aastal omandas Otto Magnus von Richteri poeg Eduard Kurista mõisalt Leevi karjamõisa koos küla ja vesiveskiga. Karjamõisas kasvatatud ainult lambaid. Karjamõisast Koorvere poole, praeguse Puiestee talu maadelt on liiva võtmise aegu (1960. a.) välja tulnud hulgaliselt inimese luid (pealuud olnud kõik tervete hammastega). Sama kinnitavad ka Puietee talus kuuekümnendatel üles kasvanud lapsed, kes seal liivaaugus mängimas käisid ja aeg-ajalt ka mõned kondid välja kaevasisid. Arvatakse (pärimus), et see on katku aegne matsmiskoht – arvatavasti Põhjasõja aegadest. Teistel andmetel olevat see Rootsi sõja aegne matusekoht kuhu maetud lahingus langenuid.

**Leevi kool** – rajatud juba 1765. aastal. Algul töötas ajuti ja oli ilma oma majata. 1821. aastal valmis Leevi vesiveski lähedale (Sooääre talu kohale) koolihoone. 1882. aastal viidi kool üle uude majja – tollase Padariküla piirile (Piiraja talu), kus tegutses kuni 1925. aastani mil viidi üle Vastse-Kuuste mõisa häärberisse. Teada on ka hulgaliselt selles koolis töötanud õpetajate nimesid.

**Surnuaia lomp** – endise Leevi mõisa rehe juures, praeguse Puiestee talu maadel olnud lomp. Kasutati hiljem linaeotuslombina.

**Vaaliaed** – Valli talu park. Pargi lõunaservas kasvab üle **350 aasta vana mänd**. Mänd on hästi kahar, oksad vonklevad. Mänd on seest põlenud. Põlemispesa on nii suur, et sinna

mahub sisse mitu mudilast. Toode Juhani ja Toode Anna meenutuste järgi olevat olnud nende asundustalu põllud selliseid käharaid mände päris priskelt täis. Oli andnud kõvasti tööd teha, et põllud neist vabaks saada. Üks jäi siiski alles. Kui puu olnud paarikümne aastane lõigatud tal latv maha. Kuhu suvel (kell 12) männi vari langeb, seal olevat peidus kast kulla, hõbeda ja muude väärisasjadega.

**Savikoja kont** - Leeviküla Puiestee talu maadel, Leevi jõe kaldal olev kungas, oru nõlval, asus mõisa savikoda (telliste põletamise ahi). See oli Savikoja kandikoht. Viimati elanud seal kaks vene perekonda, kes omavahel vaenus olnud kuni talu 1880 aasta paiku maha põles. Kandikoht asub praeguse Toode talu elamu ja sauna vahelisel alal. Kaevetööde käigus üheksakümnendatel aastatel on välja tulnud vanad hoone alusmüürid. Viimased nähtavad savitööstuse võlvid likvideeriti maaparandustööde käigus 1980. aastate lõpus.

**Vangu võsu** – tuntud ka kui Vangu mõts. Leevi vesiveskist ca 200-300 m idas-kagus. Seal leidunud palju marju, olnud kiik ja külanooruse kokkutuleku koht. Nimi tuletatud sellest, et asub jõe käärus ehk vangus. Metsas, jõe kaldal olevat arvatud kulda maetud .

**Sepaläte** - allikas Leevi jõe Roosa talu kohal, mille lähedal olnud 19. sajandil sepikoda, allika lähedalt viinud lüüs (? E.K. kahtlus) üle jõe. Selles piirkonnas leidunud vanasti jões rohkel arvul suuri “konnakarpe “ ( ebapärlikarpe ? E.K.)

**Pulga mets ( Raudseppa)** - külluslik legendide ala. Rootsi ja Venemaa vaheline lahingukoht. Kõik rootslased saanud surma vaid väeülem jäänud ellu tänu kaheharulise männivarju hoidumisele, mis siis oli alles põõsa moodi olnud. On palju jutte ka varandusest ja matmistest. Sama mis naabri ,Soe talu, jutud.

**Padariküla** – peale talumaade ümbermõõdistamist 1872 a liideti Padarikülaga Leevi küla talud: Suursoo, Piiraja (Leevi kool), Tsõõriksoo, ja Ülelombi.-

**Otsa võrendik** – Otsa talu all olnud sügavam koht kus vesi kogu aeg virvendanud.

**Adra võrendik** – Valli talu all Leevijõe koht kus käidi hobusega üle jõe (koolmekoht) ja samas olnud sügavam käänak kus lapsed käisid ujumas, sealhulgas ka tänased 60aastased õppisid seal ujuma.

**Härjakabel** – Tenno talu maadel paiknenud küla loomade matmispaik. Metsatukk asub talust 0,5 km kagus.

## 2.2 Küla asukoht

Leevijõe küla asub Põlva vallas, Põlva maakonnas. Valla keskusest asub küla 12 km kaugusel, Tartust, kui suuremast tõmbekeskusest, 30 km kaugusel. Olles asukohalt Põlva ja Tartu vahepeal on külal väga hea ühendus mõlemas suunas, sest küla läbib Reola–Põlva maantee. Idas on küla piiriks Tartu-Koidula raudtee. Võimalik on kasutada nii Valgemetsa kui Vastse-Kuuste raudtee peatusi. Kaugus külast on kaks kuni kolm kilomeetrit. Küla läbib ka teine oluline suurem mustkatttega maantee Leevijõe-Karilatsi kõrvalmaantee, mis ühendab Leevijõe küla Postiteega. Seega on Leevijõe külast väga hea ühendus mistahes suunas.

Leevijõe küla piirneb põhjast Vastse-Kuuste alevikuga, kirdest Padari külaga, idast Valgemetsa külaga, lõunast Koorvere külaga ja edelast Karilatsi külaga.

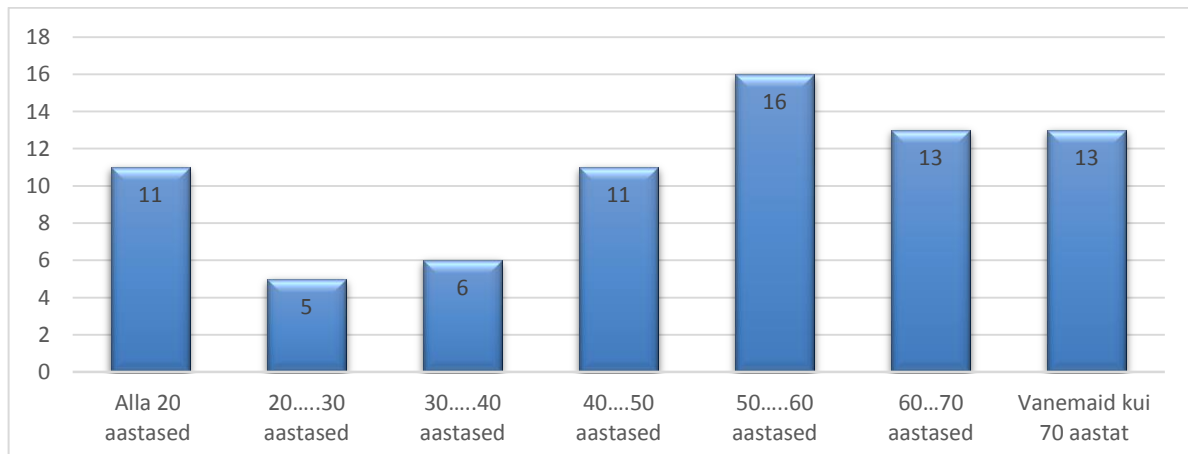
## 2.3.Küla elanikkond

Leevijõe küla elanikkond on stabiilne, liikumisi on äärmiselt vähe. See tingib ka asjaolu, et noori jääb külas aina vähemaks. Mis aga ei tähenda, et noored kaotaksid sidemed külaga. Küla elamised lähevad edasi uutele põlvkondadele ja majade, kruntide müüki praktiliselt ei ole üldse.

2012 aasta küsitluses arvas suur enamik külarahvast: “SIIN ON HEA KOHT ELAMISEKS”.

01.11.2019 seisuga elas külas 75 inimest, 39 meest ja 36 naist. Viimati sündis külla laps 2015. aastal. Küla vanim elanik on sündinud 1927. aastal.

Joonis 1. Küla vanuseline struktuur seisuga november 2019.



## 2.4. Küla looduslikud olud

Leevijõe küla asub Kagu–Eesti lavamaal. Maapind on reljeefilt tasane.

Küla läbib Ahja jõe suurim lisajõgi Leevi jõgi, mis saab alguse Ööbikujärvest. Leevi jõgi suubub Ahja jõkke Koorvere küla piires. Leevi jõe üldpikkus on 37 km. Leevi jõe vooluhulk võib küündida Leevijõe küla piires kevadise maksimumi ajal kuni 25 m<sup>3</sup>/s.

Leevi jõgi on kogu küla piires "Lõhe, jõforelli, meriforelli ja harjuse kudemis-ja elupaikade nimistus". Seetõttu on Leevi jõele rajatud Leevijõe küla piires kaks kalapääsu. Üks kalapääs Veskijärvele ja teine Külajärvele. Külas on kokku kolm paisjärve, eelpool mainituile lisaks Asu järv. Kogu veepeegli pindala on ca 20 ha. Leevijõe küla paisjärved on kalarikkad. Esindatud on kõik peamised Lõuna–Eesti kalaliigid. Lisaks on siin hästi kasvanud karpkala. Kaks Eesti suurimat karpkala on püütud Külajärvest.

Veskijärvele on rajatud ujumiskoht koos looduslähedase parklaga.

Küla põllumaad on piirkonna ühed viljakamad, domineerivad kergemad mullad. Mulla boniteet on kõrge, saagid head või väga head.

Metsamaad on külas suhteliselt vähe. Olev mets on eramets.

Külas on mõisaaegne park kus kasvamas ca 350 aastane erilise kujuga mänd. Piirkond on sobilik metsloomadele. Hästi on esindatud kitsed, rebased. Puudu ei ole ka jänesed. Suuremaid ulukeid meie metsades ei ole. Veeloomadest on esindatud nii koprad kui saarmad. Lisaks on olnud näha ka minki ja parematel aastatel jões ka vähki.

## 2.5. Küla sotsiaalmajanduslikud olud

Leevijõe küla ei ole aktiivne äritegevuse poolest. Äriregistri andmetel on registreeritud Leevijõe külla kaks mitte eriti aktiivset ettevõtet: Leevijõe Kalakasvatus OÜ ja OÜ Leevijõe Agro. Lisaks on registreeritud kaks mittetulundusühingut: MTÜ Leevijõe ja MTÜ Leevijõe Seisundi Parandamine.

MTÜ Leevijõe sai 2019. aastal kümme aastat vanaks. MTÜ-l on olnud kolm esimeest. Esimene esimees oli Harri Puusepp. Peale hoogsat algust on selts sisuliselt olnud varjusurmas. Mida toob lähitulevik on ebaselge. Hetkel juhib MTÜ-d Maldur Muttik.



Rahva aktiivsus on suhteliselt madal. Puudub soov koos käia. Üheks põhjuseks on kindlasti asjaolu, et MTÜ-l ei ole külas oma ruume, ega ka Vastse-Kuustes ole kerge sobivaid ruume leida. Vahepeal oli kokkusaamise kohaks lausa lasteaed. Probleem seega kahepidine. MTÜ on arusaamisel, et toetust leiavad oma kulude katteks need kel on külamaja, külaplats jne. Kuna Leevijõe külas midagi sellist pole siis ei saada ka toetusi küsida, sest toetatavaid tegevusi meil eriti ei ole ja materiaalseid asju me ei kogu.

Küla elu on orienteeritud kahel tasandil: kohalik tasand, kus keskuseks on Vastse-Kuuste ja kus asub kool, lasteaed, kauplus, arstipunkt, juuksur, postkontor, kultuurimaja, autoremont jne. Ja teine tasand: Põlva ja Tartu. Seal käiakse tööl, suuremad lapsed koolis, külastatakse kultuuri- ja meelelahutusasutusi jne.

Veskijärve ääres toimub iga-aastane järvemuusika kontsert. Eestvedajaks Vastse-Kuuste kultuurimaja. See ongi küla suurim üritus hetkel.

Külas on mitmeid ühiskondlikult aktiivseid inimesi kes on end teostanud teiste organisatsioonide kaudu ja kohaliku elu edendamiseks mahti ei jätku.

## 2.6. Küla taristu

Leevijõe küla on hajaküla. Küla läbib kaks riikliku maanteed: Põlva-Reola tugimaantee (maantee nr 61) ja Leevijõe–Karilatsi kõrvalmaantee (nr 18 160). Lisaks saab alguse kõrvalmaantee Valgemetsa tee ( nr 18 161). Paljud teed külas on valla hallata. Liiklusolud on küla piires väga head, seda aastaringselt. Enim probleeme on tekkinud talihooldusega. Teede lahti lükkamise kvaliteedile on mõjunud pärssivalt teehooldajate pidev vaheldumine.

Küla piires asub kuus bussipeatust kuid vaid kaks on ootepaviljoniga. Ühendus suuremate keskustega nagu Tartu ja Põlva on hea.

Vaatamata tihedale liiklusvoole küla läbivatel maanteedel ei ole meie küla piires eriti õnnetusi juhtunud. Üheks oluliseks teguriks on siin valgustatud kergliiklustee olemasolu kuni Vastse-Kuusteni. Kergliiklustee on väga hea kasutusega ja vajab edasiarendust nii Karilatsi kui ka Valgemetsa küla suunas.

Lisaks on külast võimalik sõita rongiga Tartu ja Koidula suunas. Lähedal on nii Valgemetsa kui Vastse- Kuuste raudteejaam.

## 2.7. Elekter, side, internet

Elektriliinid on küla piires viidud heasse seisukorda. Peamiseks põhjuseks on pealiinide viimine kaablistesse mille tulemina on külas voolukatkestusi väga harva. Ka kohalikud liinid on enamuses traatide asemel õhukaablis.

Interneti saadavus ja stabiilsus on heal tasemel kuid on lootust, et paraneb veelgi lähiaastatel, sest küla on eelisarendatavate piirkondade nimekirjas. Seega peaks 2020 aastal jõudma kiire internet koju paljudesse kodudesse meie külas.

## 2.8. Jäätmete käitlemine

Jäätmete vedu toimub jäätmekava alusel mida veab vald. Hetkel on uus konkurss tulemas. Seni on vedu olnud heal tasemel. Lisaks jäätmeveole on lähedal Vastse-Kuuste jäätmejaam kuhu saab ära anda suuremaid jäätmeid. Jäätmejaama olemasolu Vastse-Kuustes on küla seisukohalt väga oluline.

## 2.9. Sotsiaalne taristu

Külas puudub igasugune sotsiaalne taristu. Tarbitakse olemasolevat taristut Vastse-Kuustes kus on olemas kauplus, side, autoremont, perearstikeskus, hambaarst, kultuurimaja, kool, lasteaed, raamatukogu. Koolis ja kultuurimajas tegutsevad mitmed huviringid, koolis ka spordiklubi, töötab noortekeskus.

Üldise riikliku sotsiaalse taristu nõrk toime on külas tuntav, seda eriti vanemate inimeste puhul. Leevendust pakub külasisene lävimine just vanemate inimeste vahel. Hinnas on telefoniside.

## 2.10. Külaelanike koostöö

Külas elu toimib, kuid seda mitte ühise mütsi all. Ka külaselts, MTÜ Leevijõe, mis tähistas 2019. aastal oma kümnendat tööaastat, vajus peale hoogsat algust ära. Puudust on eestvedajatest. Veelgi suurem puudus on aga kaasalööjatest. Iseloomulik on passiivsus ja passiivsust väljendatakse ikka vanamoodi: „Mis nüüd mina.“, „Tehke, mina toetan.“, „Olen mittekeegi“ on endiselt varnast võtta väljendid. Siiski on ka teisi tendentse märgata. On mitmeid inimesi kes tublilt toetavad külaseltsi tegevust. Samas on liikmemaksude laekumine

kesine. Kindlasti on sellise olukorra taga erinevad põhjused nagu näiteks elukeskkond kus me paikneme – pole ääremaal ja pole ka eraldatuse tunnet. Pole ka oma kindlat kohta kus koos käia. Lisaks väike rahva arv külas ja suur vanemate inimeste protsent. Kuid kui arvestada suurte külade probleemidega kus aktiviste on ühe käe sõrmedel üles lugeda siis tegelikult saame päris hästi hakkama. Suurte külade eluolu oma 200 ja enama liikmega on kindlasti midagi muud kui meie 75 elanikuga küla.

Projektipõhised tegevused külas käivad ja ikka leidub neid kes kaasa löövad. Heaks näiteks on Aivar kes oma optimistliku meele, mõnusa huumori ja ettevõtlikkusega on kindlasti paljudele eeskujuks. Rääkimata Maldurist, kes on asendamatu mees kui midagi vaja ära teha. Samas on meil mitmeid aktiivseid inimesi kes tegutsevad liidritena teistes mittetulundusühingutes. Seega nagu potentsiaali oleks kui jõud ühendada. Seda ka naaberküladele mõeldes. Valgemetsa, Koorvere ja Padariküla on meile ühistegevuseks vägagi sobilikud liitlased.

### 3. KOKKUVÕTE KÜLA OLUKORRAST

Leevijõe küla on taristult hästi varustatud. Vaja oleks mõned olulised teed viia mustkatte alla ja need ka valgustada, rajada juurde kergteid.

Külas on oluline järjepidevus ja kergelt ei lähe ükski elamine müüki. Aastaid pole külas midagi müügis olnud. Seega on külarahvas ja nende järeltulijad väärtustanud siinset eluolu ja hoiavad seda. Tuntakse heameelt, et meil on palju vett (järved ja jõgi), on hea teedevõrk, puudub praktiliselt kuritegevus, omavahel ollakse usalduslikes suhetes, samas tihti hoitakse võimalikult omaette.

Töökohad on lähedal, sest ka Tartu on tegelikult lähedal - vaid 30 minutit autosõitu või 45 min bussisõitu. Rääkimata Põlvast või Vastse-Kuustest.

Asukohast tingituna ei ole meie küla soodus igasuguse äritegevuse arendamiseks. See on ka põhjuseks miks on külas vähe aktiivseid ettevõtjaid. Kõige tõsisemad ettevõtjad on Janno Simso oma mitmekülgsete äridega ja Maldur Muttik, kes peab autoremondi töökoda Vastse-Kuustes, aga ka Toomas Kõpp. Nende äritegevus kvalifitseerub siiski väikeäri tegevuseks.

Seega on küla hea koht elamiseks olles ühelt poolt maaelu lähedane, aga teisalt ei ole tsivilisatsiooni hüved meist kuigi kaugel . **SIIN ON HEA ELADA – arvab meie küla rahvas.**

Tabel 1. Leevijõe küla SWOT analüüs

<b>TUGEVUSED</b>	<b>VÕIMALUSED</b>
pika ajalooga küla	Lammiala on suurepärane koht puhkealaks väljaarendamiseks
elanikkond on äärmiselt järjepidev	Kergliiklustee väljaehitamine eelprojekti alusel kuni Postiteeni
hea ligipääs	Kergliiklustee kuni Valgemetsani
teede võrk väga hea sh riigimaanteed ja kohalikud teed	Leeviküla vana tee mustkatte alla viimine
keskuse ( Vastse- Kuuste ) lähedus	Leeviküla piiride taastamine harjumuspärasest kujud
v. hea ühendus nii Põlva (12 km) kui Tartuga (30km)	Puhkeotstarbeline arendustegevus
raudtee olemasolu, lähedal nii Vastse-Kuuste kui Valgemetsa jaam	Võimalik arendada elamuehitust
looduskaunis koht	Koostöö naaberküladega: Valgemetsa, Karilatsi, Padari, Koorvere
Leevi jõgi	
palju veekogusid , mitmed paisjärved, Asu järv, Küla- ja Veskijärv	
valgustatud kergtee olemasolu	
viljakad põllumaad	
purskkaev Veskijärvel	
naabrivalve	

<b>NÕRKUSED</b>	<b>OHUD</b>
Vananev elanikkond	Leevi jõe ja paisjävede äärne tihe asustus- oht veekogude reostusele
Mürarikas riigimaantee	Leevijõe ülemjooksul, Karilatsi külas reostusohhtlikud ettevõtted
heitgaase palju	Asu järve vee kvaliteedile Vastse-Kuuste lihatööstuse reostuse suur mõju
Ohtlike väga vanade puude rohkus teede ääres	Puudub kontroll üksikelanute reovee käitluse kohta
Lammialal puhkekompleksi väljaarendus tegemata	põldude intensiivne mürgitamine, eriti seemne teravilja kasvatuse poolt
Vähene koostöö tahe	Vanaküla oma eripäraste elamuhoonetega hävimisohus
Ühistegevuse puudumine	Võõrandumine üksteisest
Vastse-Kuuste nõrk arendus	Madal koostöö tahe
Lähimas keskuses puudu: bensiinjaam, apteek, korralik söögikoht	Küla "vedurite" vähesus
Kinnisvara vähene soetusvõimalus	heitgaaside pidev tõus maanteel
Küla piire on eri perioodidel pidevalt põhjendamatult vähendatud	
Noorte perede puudus	
Neljas bussipeatuses puuduvad bussioote paviljonid	

#### 4. KÜLA VAJADUSED

Arengukava koostamise käigus on küla erinevaid vajadusi kirjeldatud ja põhilised neist ka välja toodud:

- a) Leevijõe küla vajab tolmuva (mustkattega teed) 1,5km ulatuses;
- b) vajame kergliiklustee lõpule viimist Karilatsi suunal;
- c) vajame korralikke teede viitasid;
- d) vajame lammiala väljaarendamist koosvallavalitsusega;
- e) vajame vanataludele toetusi nende hoonete säilimiseks;
- f) vajame KMH teostamist seoses Leevi jõe võimaliku reostusohuga vahetult ülalpool meie küla;
- g) vajame talude reoveesüsteemide kaardistamist.

## 5. KÜLA TULEVIKUPILT AASTAKS 2027

Külas on Leevijõe külatee mustkatte all, teised teed on tolmuvabad. Leevijõe külatee on valgustatud ja rajatud kergtee pikendus Karilatsi Postiteeni ja teine haru Valgemetsani.

Ühiskondlik transport on veelgi tõhusam ja võimalusi sõitmiseks rohkem. On läbi viidud Leevi jõe keskkonnamõjude hindamine Kuke sillast kuni Külajärveni, ohud kirjeldatud ja võimalikele kitsaskohtadele osutatud mille likvideerimine on alanud koostöös Keskkonnaameti, valla ja küla aktiiviga.

Müratase maanteel on oluliselt vähenenud. Kalapääsud töötavad ja kalade liikumine on aktiivne.

Kalastustegevus paisjärvedel ja aktiivse puhkuse võimalused lammialal on korralikult välja arendatud .

Välja on antud videofilm külast ja ka raamat Leevijõe küla ajaloost. Paigaldatud on ausammas Vabadussõjast osavõtnutele. Küla piirid on korrastatud.

Küla rahva arv on pöördunud tõusule, on tulnud uusi aktiivseid inimesi kes peavad lugu küla rahvast ja küla ajaloost.



## 6. ARENGUEELISTUSED JA TEGEVUSTE ÜLDEESMÄRGID

Oma tegevustes keskendub küla järgmistele põhiteemadele:

- a) puhas keskkond;
- b) Leevi jõe ja paisjärvede puhtuse eest seismine;
- c) taristu parendamine, teed on mustkatte all või tolmuvabad;
- d) ajaloo jäädvustamine ja teadvustamine;
- e) küla kogukonna suhtlustaseme tõstmine läbi ühistegevuste ja muude ettevõtmiste;
- f) külarahva elukvaliteedi parandamine läbi suurema heaolutunde loomise.

## 7. TEGEVUSKAVA AASTANI 2027

JR K	TEGEVUS	TÖÖS 30.01.20. seisuga	LÄBIVIIMISE AEG	EESTSEISJAD LÄBIVIIJAD	ALUS	MAKSUMUS
1	Leevijõe külatee mustkatte alla		2021..2025	Põlva vald	Külarahva ettepanekul	450 000
2	Valgustatud kergliiklustee väljaehitamine Postiteeni TP		2020 -2021	Põlva vald,	Ühinemis- leping, olemasolev eelprojekt	435 000
3	Kergliiklustee pikendamine kuni Valgemetsani		2022...2025	Põlva vald, MTÜ Leevijõe	külarahva ettepanekul	250 000
4	Valgustuse rajamine Leevijõe külateele		2023...2025	Põlva vald, programm, külavanem	külarahva ettepanekul	150 000
5	Lammiala väljaarendamise programmi koostamine		2020..2021	MTÜ Leevijõe, külavanem, külarahvas	külarahva ettepanekul	15 000
6	Oleva ujula looduslähedase parkla laiendamine		2021...2021	Põlva vald, külavanem, MTÜ Leevijõe	külarahva ettepanekul	15000
7	Võrkpalliplatsi rajamine lammialale		2021...2021	MTÜ Leevijõe, külavanem,	külarahva ettepanekul	3000

				külarahvas		
8	Lammiala väljaarendamise programmi elluviimine		2022.. 2024	Põlva vald, MTÜ Leevijõe, külavanem, programmid	külarahva ettepanekul	50 000
9	Leevijõe küla piires teedele viidad	töös	2019...2020	Põlva vald, külavanem	külarahva ettepanekul	1000
10	Reola -Põlva mnt äärde küla algusse tahvel "LEEVIJÕE"	töös	2010...2020	Põlva vald, külavanem	külarahva ettepanekul	500
11	Küla kaevude vee kvaliteedi kontroll		2020...2021	MTÜ Leevijõe , külavanem, külarahvas	külarahva ettepanekul	10 000
12	EV 100 märgi paigaldamine purskkaevu juurde	töös	2020	MTÜ Leevijõe, MTÜ Leevijõe SP, külavanem	külarahva ettepanekul	1000
13	Looduslähedased müratõkked		2020...2027	Põlva vald, Maanteeamet, külavanem	külarahva ettepanekul	70 000
14	Vanatalude hoonete säilitamisele kaasa aitamine		2020..2027	Omanikud, Põlva vald, programmid, külavanem	ajaloo säilitamine	70 000
15	ülepääsu rajamine Veskijärve	töös	2019...2020	MTÜ Leevijõe SP	Hooldus- vajadus	1500

	kalapääsule					
16	Leevijõe paisjärvede ja sõlmede hooldamine	töös	2020...2027	Põlva vald, külanem, MTÜ Leevijõe SP	külahva ettepanekul	5000
17	Vastse-oleva taastamine seltsimajaks	Kuustes kivimaja	2020...2027	Põlva vald, külanem, V.-K. institutsioonid, V.-K. ja ümbruse elanikud	,100 000	
18	Küla piiride taastamine	töös	2020...2021	Põlva vald, külanem	külanema ettepanekul	300
19	Jooks Leevijõe järvede, või ka triatlon	ümbert	2020...2023	MTÜ Leevijõe, endised MTÜ juhid, külanem, külahavas, spordi-organisatsioonid	külanema ettepanekul	5000
20	Leevijõe küla, logo, lipp, vimpel jne	töös	2020	MTÜ Leevijõe, külanem, Diana	külanema ettepanekul	2000
21	küla lipuväljak		2020...2022	MTÜ Leevijõe, külanem, programmid,	külanema ettepanekul	5000

				vald		
22	Küla keskpunkti välja selgitamine		2020...2022	Külavanem, külarahvas	külavanema ettepanekul	300
23	Vabadussõjast osavõtnutele mälestusmärk		2020...2022	MTÜ Leevijõe külavanem, programmid	külavanema ettepanekul	2500
24	Külajärve äärde valgustuspostidele küla logoga lipud, lilleamplid		2020...2022	MTÜ Leevijõe külavanem, programmid	külavanema ettepanekul	1200
25	Leevijõe 50 suitsu, II etapp, video montaaž	Töös	2020...2021	Külavanem, külarahvas, annetajad, Põlva vald, programmid	külavanema ettepanekul	8000
26	Leevijõe ajalugu, materjalide kogumine raamatu jaoks	Töös	2019...2023	MTÜ Leevijõe Külavanem, programmid,	külavanema ettepanekul	2500
27	Leevijõe 490, ajalugu I välja andmine		2023...2024	MTÜ-d, külaelanikud, külavanem, sponsorid, Põlva vald	külavanema ettepanekul	7000
28	Leevijõe küla järveäärsete alade	Töös	2019...2020	MTÜ Leevijõe, külavanem,	külavanema ettepanekul	7000

	iga-aastane korrastamine			muud organisatsioonid		
29	Leevijõe küla 490 tähistamine,		2023...2024	KÕIK see küla-rahvas	külavanema ettepanekul	7000
30	Leevi jõeale KMH koostamine		2021-2023	Vald, MTÜ Leevijõe	MTÜ Leevijõe algatusel	15000
31	Leevi jõe alamjooksu korrastamine, küla piires		2020...2025	SA KIK, külaelanikud,	MTÜ Leevijõe SP, SA KIK, küla-elanikud	50 000
32	Küla piires olevate bussipeatustele (4 tk) ootepaviljonide rajamine		2020...2021	Vald, MNT MTÜ Leevijõe,	Külaelanike ettepanekul	15 000

## 8. ARENDUSKAVA JÄLGIMINE, MUUTMINE JA ARUANDMINE

Arengukava üle vaatamine toimub kord aastas üldkoosolekul. Hinnatakse olevat olukorda, võetud kohustuste reaalsust ja võimalikkust. Tehakse täiendusi, parendusi arengukavasse.

Arengukava koostamisest võtsid osa: Külli Liblik, Paavo Kõiv, Kuulo Kade, Harri Puusepp, Maldur Muttik, Enn Kulp, Ene Õkva, Hillar Õkva.

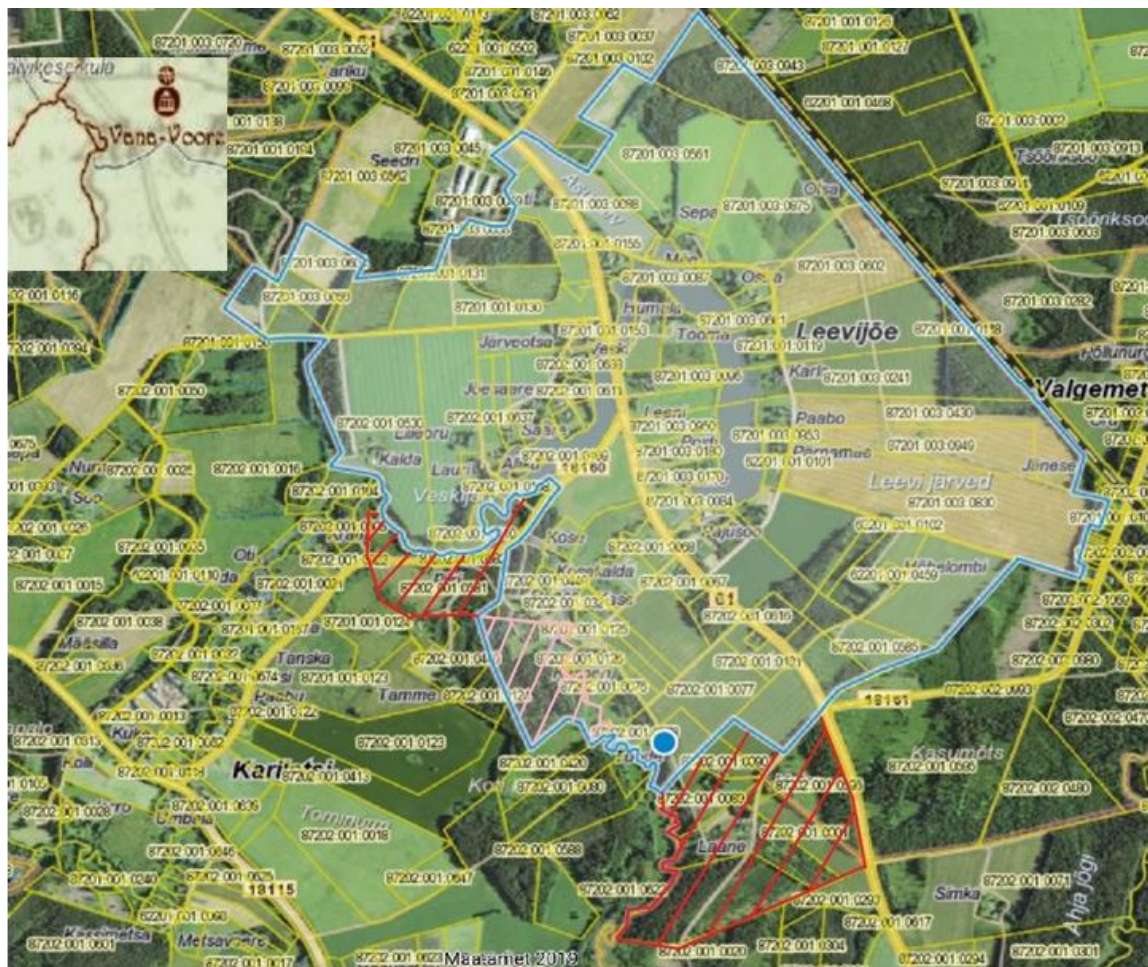
Arengukava on kinnitatud üldkoosoleku poolt 30.01.2020


LISA 1. Lõviküll/ Leevijõe küla kaart enne 1917 aastat





## LISA 2. Leevijõe küla kaart koos küla piiri taastamise ettepanekuga



 - tagasi taotletavad alad

### LISA 3. Leevijõe küla kaart aastast 1939

